

ST100



GUIA DE INÍCIO RÁPIDO GUÍA DE INICIO RÁPIDO



ST100

GUIA DE INÍCIO RÁPIDO
GUÍA DE INICIO RÁPIDO



Certifique-se de que seu dispositivo móvel ou tablet tenha conexão LTE ou Wi-Fi, que esteja habilitado para Bluetooth® e que possa acessar iot.Globalstar.com

ST100 REQUER ATIVAÇÃO DO PRODUTO

Para começar a usar seu dispositivo Globalstar ST100, certifique-se de ter uma conta Globalstar IoT MyAccount ativa e um plano de serviço. Se você não tiver um plano de serviço ativo ou encontrar problemas com seu dispositivo, visite Globalstar.com/Support para obter assistência.

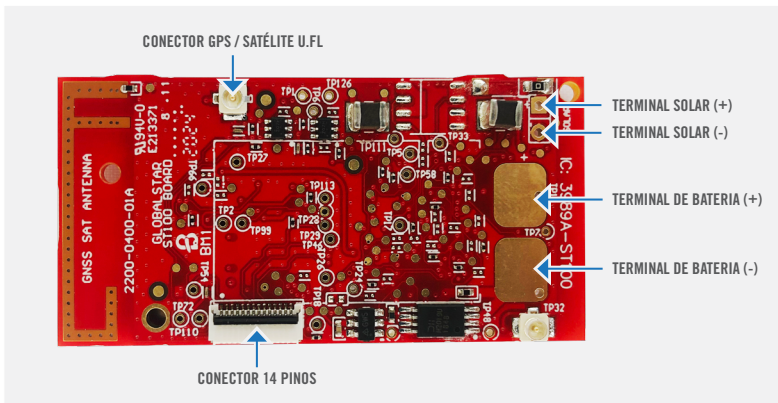
OBRIGADO por adquirir o Globalstar ST100 Board™. O Guia de Início Rápido prepara o dispositivo para ativação, definindo uma vida útil e um perfil. Os VARs têm acesso total a todos os recursos disponíveis depois da conclusão de seu registro e login no Globalstar IoT MyAccount.

LIGAR

1. Conecte uma **fonte de energia** aos terminais apropriados da bateria com:
 - Ponto de energia (4.2 VCC), ou
 - Bateria polímero de lítio (3.8 VCC)
2. Conecte uma **fonte de carga** aos terminais solares (0.75 a 5 VCC, 100 mA)
 - Painel solar de 5 células (não incluído)

NOTA: A fonte de carga solar não é necessária se estiver usando energia elétrica.





REGISTRE SUA CONTA GLOBALSTAR IoT MYACCOUNT

1. Abra o seu registro VAR e o e-mail de boas-vindas recebido do: message-noreply@globalstar.com.
2. Para registrar-se, faça login na página da Globalstar IoT MyAccount, iot.Globalstar.com, usando o nome de usuário e a senha temporária fornecidos no e-mail.
3. Crie uma nova senha e guarde-a.
4. Verifique o seu **nome VAR** (exibido na página Gerenciamento de Dispositivos) após completar o login na sua conta.
5. Siga as instruções na tela para adicionar e ativar dispositivos.

PROVISIONAMENTO DE BACK OFFICE

1. Clique em **+ adicionar dispositivo** para iniciar a ativação. Na tela Adicionar Gerenciamento de Dispositivo (veja abaixo), preencha todos os campos com marcadores laranja.
 - a. Localize o código UID **A** de 12 dígitos do seu dispositivo na embalagem ou impresso na etiqueta PCB do ST100, exemplo, 000001000025 (000-001-000-025).
 - b. No menu ativo, altere a seleção do campo de **ESN** para **UID**.
 - c. Insira o UID **A**
 - d. ID de configuração **B** no menu PADRÃO
 - e. Seu Plano de Tarifas **C**
 - f. Válido até a data **D** (data de desativação)
 - g. Endereço de Roteamento **E**
 - h. Clique no botão **Salvar**



Globalstar Language ▾

Globalstar IoT MyAccount **Device ▾** Messaging ▾ Routing Address Pricing Logged in as
change password | logout

Device Management Add

VAR Name * UID **A**

Configuration ID * **B** Rate Plan * **C** Valid to * **D**

Routing Address * **E**

Additional Note


FERRAMENTA DE CONFIGURAÇÃO ST100

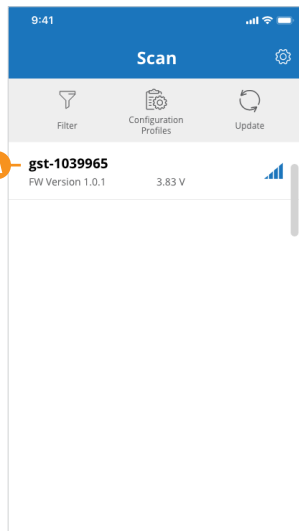
1. Baixe e instale o aplicativo **Ferramenta de Configuração ST100** em seu smartphone, tablet ou outro dispositivo móvel a partir de nosso site de suporte VAR, da Apple ou Google Play store procurando por **ST100 Configuration Tool**.



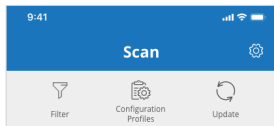
ST100 Configuration Tool

NOTA: A Ferramenta de Configuração ST100 se conecta a um dispositivo ST100 via Bluetooth® e usa Wi-Fi ou LTE para fazer login em seu Globalstar IoT MyAccount. Os detalhes completos do aplicativo estão localizados no “Guia do usuário do aplicativo móvel ST100”. Todos os documentos do ST100 podem ser baixados no site de suporte Var, em var.Globalstar.com.

2. Abra o aplicativo Ferramenta de Configuração ST100 em seu dispositivo e faça login usando seu nome de usuário Globalstar IoT MyAccount juntamente com a senha atual.
3. Na tela de **dispositivos disponíveis**, conecte-se ao ST100 que necessita ativação. Cada dispositivo ST100 “ligado” registrado em seu Globalstar IoT MyAccount exibe um UID de 7 dígitos abreviado, ou seja, **gst-1039965** 
4. Informações detalhadas sobre os estados pré-operacionais estão disponíveis no “Manual do Usuário do ST100”, Seção 2.2.
5. Se solicitado, o dispositivo pode acionar uma opção para atualização do firmware. A Globalstar recomenda a atualização para o firmware mais recente antes de prosseguir.
6. Assim que o firmware tiver sido atualizado, abra a Ferramenta de Configuração ST100 e toque em Perfis de Configuração conforme mostrado na próxima etapa.



PERFIS DE CONFIGURAÇÃO




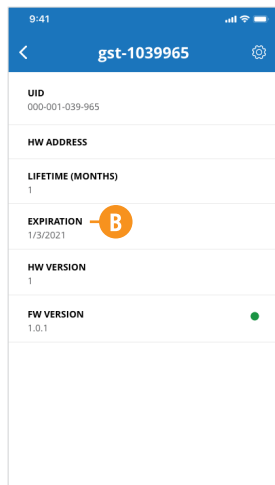
Um perfil de configuração deve ser fornecido pelo VAR antes da ativação. Neste estágio, o VAR faz a transição das configurações originais de fábrica para o modo de ativação, definindo uma vida útil e um perfil para o dispositivo.

INSTRUÇÕES COMPLETAS para criar e atualizar perfis de configuração estão localizadas no “Guia do usuário do aplicativo ST100”, seção “Guia de Configuração”.

NOTA: Até este ponto, todas as etapas são consideradas pré-operacionais e o dispositivo não iniciou um ciclo de faturamento. Concluir o modo de ativação iniciará o ciclo de faturamento.

MODO DE ATIVAÇÃO

- O dispositivo entra no modo de ativação quando:
 - Ele detecta exposição à luz solar e a bateria está sendo carregada; Detecta uma corrente elétrica com fluxo contínuo por 5 minutos consecutivos e adquire um sinal GPS.
- Para verificar a ativação, abra a Ferramenta de Configuração ST100 e vá até a tela dispositivos disponíveis, toque em seu UID e conecte-se ao dispositivo que deseja revisar.
 - Verifique se a Data de expiração **B** foi definida.
 - Se o dispositivo não tiver sido configurado, a Data de expiração exibirá “Contador não Iniciado”.
 - Repita a Etapa 1 (seção acima) até que uma data de expiração seja configurada.
- Abra o ícone de configurações  na tela de Varredura para acessar o Guia do usuário do aplicativo móvel ST100 e obter mais informações sobre como personalizar o dispositivo.



SOLUÇÃO DE PROBLEMAS

PROBLEMAS DE PROVISIONAMENTO

1. Se o ESN não for encontrado após uma busca, verifique se há uma solicitação com falha.
 - a. Clique em **Dispositivo** no Menu na parte superior da página Globalstar IoT MyAccount.
 - b. Selecione **Gerenciar Solicitações com Falha** e clique no botão de pesquisa. Se uma solicitação com falha for encontrada para o ESN, reenvie a solicitação.

DISPOSITIVO NÃO ATIVANDO

2. Para ativar manualmente o ST100, consulte a publicação 8545-0194-01, “Manual do Usuário ST100”, Seção 2 e execute o “Modo de ativação - alimentado por energia elétrica, ativação forçada alternativa”.

NOTA: A ativação manual ou forçada não iniciará a transmissão do dispositivo quando a bateria estiver fraca. O dispositivo manterá seus comportamentos e requisitos de modo de energia e temperatura padrão. As unidades alimentadas por energia elétrica devem ser ativadas à força.

INFORMAÇÃO IMPORTANTE

O Guia de Início Rápido está sujeito a alterações sem aviso prévio. Algumas informações neste guia podem estar desatualizadas devido a atualizações de firmware e melhorias do produto.

Use o nosso Perguntas Frequentes, entre em contato com a equipe de suporte ou use o site **var.Globalstar.com**, caso você não consiga ativar o dispositivo.

Asegúrese de que su dispositivo móvil o tablet tenga conectividad LTE o Wi-Fi, esté habilitado para Bluetooth® y pueda acceder a iot.Globalstar.com

ST100 REQUIERE ACTIVACIÓN DEL PRODUCTO

Para comenzar a usar su dispositivo Globalstar ST100, asegúrese de tener una suscripción de Globalstar IoT MyAccount activa. Si no tiene una suscripción activa o tiene problemas con su dispositivo, visite Globalstar.com/Support para obtener asistencia.

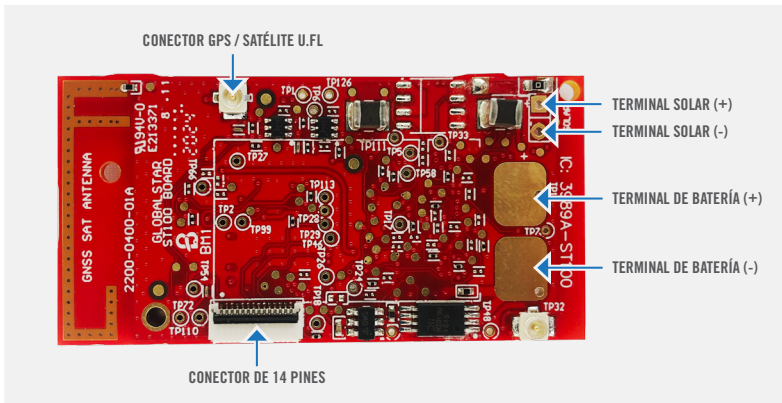
GRACIAS por comprar el Globalstar ST100 Board™. La Guía de Inicio Rápido prepara el dispositivo para la activación mediante el establecimiento de una vida útil y un perfil. Los VAR tienen acceso completo a todas las funciones disponibles después de completar su inicio de sesión y registro con las credenciales de Globalstar IoT MyAccount.

ENCENDER

1. Conecte una **fuentes de alimentación** a los terminales correspondientes de la batería con:
 - Alimentación por línea (4.2 VDC), o
 - Batería de polímero de litio (3.8 VDC)
2. Conecte una **fuentes de carga** a los terminales solares (0.75 a 5 VDC, 100 mA)
 - Panel solar de 5 celdas (no incluido)

NOTA: No se requiere una fuente de carga solar si se usa alimentación por línea.





REGISTRE SU CUENTA MYACCOUNT GLOBALSTAR IoT

1. Abra su registro de VAR y el correo electrónico de presentación recibido de: message-noreply@globalstar.com.
2. Para registrarse, inicie sesión en la página web MyAccount Globalstar IoT, **iot.Globalstar.com**, utilizando el nombre de usuario y la contraseña temporal proporcionados.
3. Cree y asegure una nueva contraseña.
4. Verifique su **nombre de VAR** (que se muestra en la página Administración de dispositivos) después de completar el inicio de sesión de su cuenta.
5. Continúe con las instrucciones en pantalla para agregar + dispositivo y activar su dispositivo.

APROVISIONAMIENTO DE BACK OFFICE

- Haga clic en **+ agregar dispositivo** para comenzar el flujo de activación. Desde la pantalla Agregar administración de dispositivos (ver a continuación) complete todos los campos con marcadores naranjas.
 - Busque el código UID **A** de 12 dígitos de su dispositivo en el albarán del empaque o impreso en la etiqueta de la PCB ST100, es decir, 000001000025 (000-001-000-025).
 - En la lista desplegable activa, cambie la selección de campo de **ESN** a **UID**.
 - Ingrese el UID **A**
 - ID de configuración **B** de la lista desplegable PREDETERM
 - Su plan de tarifas **C**
 - Válido hasta la fecha **D** (fecha de desactivación)
 - Dirección de ruta **E**
 - Haga clic en el botón **Guardar**



Globalstar Language ▾

Globalstar IoT MyAccount Device ▾ Messaging ▾ Routing Address Pricing Logged in as change password | logout

Device Management Add

VAR Name * **UID** **UID**

Configuration ID * **Rate Plan *** **Valid to ***

Routing Address *

Additional Note


HERRAMIENTA DE CONFIGURACIÓN ST100

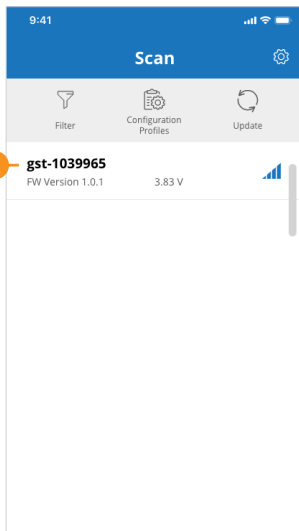
1. Descargue e instale la aplicación de la **herramienta de configuración ST100** en su teléfono inteligente, tablet u otro dispositivo móvil desde nuestro sitio de soporte de VAR o la tienda de Apple o Google Play mediante la búsqueda de la **herramienta de configuración ST100**.



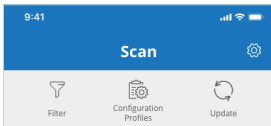
ST100 Configuration Tool

NOTA: La herramienta de configuración ST100 se conecta a un dispositivo ST100 a través de Bluetooth® y usa Wi-Fi o LTE para iniciar sesión en su MyAccount de Globalstar IoT. Los detalles completos de la aplicación se encuentran en la “Guía del usuario de la aplicación móvil ST100”. Todos los documentos de ST100 se pueden descargar del sitio de soporte de Var, en var.Globalstar.com.

2. Abra la aplicación Herramienta de configuración ST100 desde su dispositivo e inicie sesión con su nombre de usuario registrado de MyAccount Globalstar IoT y contraseña actual.
3. Con su dispositivo inalámbrico mostrando una pantalla de **Escaneo**, conéctese al dispositivo ST100 que requiere activación. Cada dispositivo ST100 “encendido” registrado en su MyAccount Globalstar IoT muestra un UID abreviado de 7 dígitos, es decir, **gst-1039965** 
4. La información detallada sobre los estados preoperativos está disponible en el “Manual de usuario del ST100”, Sección 2.2.
5. Si se le solicita, el dispositivo puede activar una opción para actualizar al firmware más reciente. Globalstar recomienda actualizar al firmware más reciente antes de continuar.
6. Una vez que el firmware se haya actualizado correctamente, abra la herramienta de configuración ST100 y toque Perfiles de configuración como se muestra en el siguiente paso.



PERFILES DE CONFIGURACIÓN




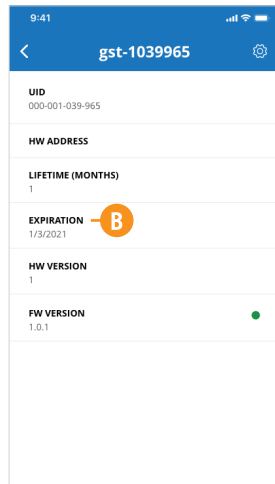
Se debe proporcionar un perfil de configuración del VAR antes de la activación. Durante esta etapa, el VAR cambia el dispositivo de la configuración original de fábrica al modo de activación configurando una vida útil y un perfil para la unidad.

Las INSTRUCCIONES COMPLETAS para crear y actualizar perfiles de configuración se encuentran en la “Guía del usuario de la aplicación ST100”, sección “Guía de configuración”.

NOTA: Hasta este punto, todos los pasos se consideran preoperativos y el dispositivo no ha comenzado un ciclo de facturación. Al completar el modo de activación, comenzará el ciclo de facturación del cliente.

MODO DE ACTIVACIÓN

1. La unidad ingresa al modo de activación cuando:
 - a. Detecta la exposición a la luz solar aparente y la batería se está cargando; Se define como una corriente positiva con flujo continuo a la batería durante 5 minutos consecutivos y adquiere un posicionamiento GPS.
2. Para verificar la activación, abra la herramienta de configuración ST100 y navegue hasta la pantalla Escanear, toque su UID y conéctese al dispositivo que le gustaría revisar.
 - a. Verifique que se haya establecido la fecha de vencimiento **B**.
 - b. Si no se ha configurado el dispositivo, la fecha de vencimiento mostrará “Temporizador no iniciado”.
 - c. Repita las condiciones desde el paso 1 (arriba) hasta que se obtenga una fecha de vencimiento.
3. Abra el icono de configuración  de la pantalla **Escanear** para acceder a la Guía del usuario de la aplicación móvil ST100 para obtener más información sobre cómo personalizar el dispositivo.



SOLUCIÓN DE PROBLEMAS

PROBLEMA DE APROVISIONAMIENTO

1. Si no se encuentra el ESN después de realizar una búsqueda, verifique que no haya una solicitud fallida.
 - a. Haga clic en **Dispositivo** en el menú de la pestaña en la parte superior de la página MyAccount Globalstar IoT.
 - b. Seleccione **Administrar solicitudes fallidas** y el botón de búsqueda. Si se encuentra una solicitud fallida para el ESN, vuelva a enviar la solicitud.

EL DISPOSITIVO NO SE ACTIVA

2. Para activar manualmente el ST100, consulte la publicación 8545-0194-01, “Manual del usuario del ST100”, Sección 2 y realice el “Modo de activación: activación forzada alternativa alimentada por línea”.

NOTA: La activación manual o forzada no comenzará a transmitir desde el dispositivo cuando la batería esté baja. El dispositivo mantendrá sus comportamientos y requisitos predeterminados de modo de energía y temperatura. Las unidades alimentadas por línea deben activarse a la fuerza.

INFORMACIÓN IMPORTANTE

La Guía de inicio rápido está sujeta a cambios sin previo aviso. Es posible que parte de la información de esta guía esté desactualizada debido a actualizaciones de firmware y mejoras del producto.

Utilice nuestras Preguntas frecuentes de ayuda, póngase en contacto con el equipo de soporte o utilice el sitio de soporte del VAR, **var.Globalstar.com**, si no puede activar el dispositivo.

Visite Globalstar.com/Support para obter a versão mais recente do Guia de Início Rápido.

© 2021 Globalstar. Todos os direitos reservados.

Todas as marcas comerciais, marcas de serviço, nomes comerciais, imagem comercial, nomes de produtos e logotipos que aparecem neste Guia de início rápido são propriedade de seus respectivos proprietários.

Visite Globalstar.com/Support para obtener la última versión de la Guía de Inicio Rápido.

© 2021 Globalstar. Todos los derechos reservados.

Todas las marcas comerciales, marcas de servicio, nombres comerciales, imagen comercial, nombres de productos y logotipos que aparecen en esta Guía de inicio rápido son propiedad de sus respectivos dueños.



MODELO: ST100



03715-21-05243

Para maiores informações, consulte o site da ANATEL www.gov.br/anatel/pt-br/
Este equipamento não tem direito à proteção contra interferência prejudicial e não pode causar interferência em sistemas devidamente autorizados.